

Finanční úřad pro Královéhradecký kraj
Horova 17, 500 02 Hradec Králové

Územní pracoviště v Rychnově nad Kněžnou
Jiráskova 1497, 516 01 Rychnov nad Kněžnou

Č. j.: 1318368/17/2712-00540-607180

Vyřizuje: Ing. Oldřich Smola, Oddělení vymáhací
Tel: (+ 420) 494 505 345, 494 505 111
E-mail: Oldrich.Smola@fs.mfcr.cz
ID datové schránky: 5czn6fn

DRAŽEBNÍ VYHLÁŠKA

Shora uvedený správce daně podle § 194 odst. 1 a § 195 odst. 1 zákona č. 280/2009 Sb., daňový řád, ve znění pozdějších předpisů (dále jen „daňový řád“), s použitím zákona č. 99/1963 Sb., občanský soudní řád, ve znění pozdějších předpisů (dále jen „o.s.ř.“), ve věci daňové exekuce nařízené exekučním příkazem na prodej nemovitostí č.j. 1324273/15/2712-00540-609002 ze dne 29.07.2015 nařizuje

dražbu nemovité věci.

Místo konání dražby: v budově Finančního úřadu pro Královéhradecký kraj, Územního pracoviště v Rychnově nad Kněžnou, Jiráskova 1497, PSČ 516 01 Rychnov nad Kněžnou, III. patro, č. dveří 305

Datum a čas konání dražby: 19. září 2017 v 10.00 hodin

Zápis dražitelů: v den konání dražby od 9.30 hodin do zahájení dražby (v dražební místnosti)

1. Předmět dražby:

Nemovitá věc:

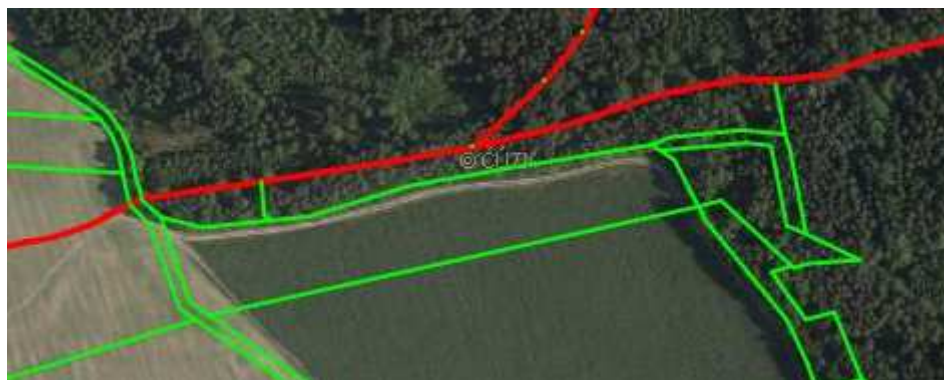
Lesní pozemky s lesním porostem o celkové výměře 14005 m² v obci Lubník, v katastrálním území Lubník, v okrese Ústí nad Orlicí.

a) Označení a popis dražené nemovité věci:

Nemovitosti evidované u Katastrálního úřadu pro Pardubický kraj,
Katastrálního pracoviště v Ústí nad Orlicí,
na listu vlastnictví číslo: 162,
v katastrálním území: Lubník,
v obci: Lubník,
v okrese: Ústí nad Orlicí.

POZEMKY:

| Parcela | Výměra /m ² / | Druh pozemku |
|---------|--------------------------|---------------|
| 2043 | 1650 | lesní pozemek |
| 2044 | 8552 | lesní pozemek |
| 2046 | 3803 | lesní pozemek |



- označení a popis příslušenství, které je draženo spolu s nemovitou věcí a není samostatně zapsáno na listu vlastnictví: není

b) Práva a závady spojené s předmětem dražby včetně označení těch závad, o nichž bylo podle § 221 odst. 3 písm. c) daňového řádu rozhodnuto, že prodejem v dražbě nezaniknou: nejsou

c) Výsledná cena předmětu dražby: 400.000,- Kč

d) Nejnižší dražební podání: 266.667,- Kč

e) Dražební jistota:

Dražební jistota byla stanovena ve výši: **50.000,- Kč**
(slovy: **Padesát tisíc Kč**).

f) Den, místo a čas konání prohlídky nemovitosti, organizační zabezpečení prohlídky:

Prohlídka nemovité věci **se nekoná**.

Bližší informace je možné zjistit nahlédnutím do znaleckého posudku osobně po předchozí domluvě s daňovými exekutory na Finančním úřadě pro Královéhradecký kraj, Územním pracovišti v Rychnově nad Kněžnou, ve II. patře, číslo dveří 212.

2. Minimální výše příhozu u každého předmětu dražby je stanovena na 10.000,- Kč.

3. Způsob a lhůta úhrady dražební jistoty:

Podmínkou účasti na dražbě je zaplacení dražební jistoty (§ 194 odst. 4 daňového řádu).

Jistotu lze uhradit před zahájením dražby v hotovosti v den konání dražby v pokladně shora uvedeného správce daně v době od 8:45 do 9.45 hod. nebo platbou na účet shora uvedeného správce daně:

předčíslí - číslo/ kód banky: **35-77626511/0710**,
IBAN: CZ10 0710 0000 3500 7762 6511, BIC: CNBACZPP,
variabilní symbol: **rodné číslo nebo IČ dražitele**, konstantní symbol: **1148**,

tak, aby byla připsána na výše uvedený účet správce daně nejpozději v den předcházející dni dražby.

K platbě jistoty na účet správce daně lze přihlídnout jen tehdy, bude-li před zahájením dražebního jednání zjištěno, že na účet správce daně také došla. Složení dražební jistoty je zájemce o koupi dražených věcí povinen prokázat správci daně dokladem, který tuto skutečnost osvědčuje (§ 177 odst. 1 a § 194 odst. 4 daňového řádu a § 336e odst. 2 o.s.ř.).

Osobě, které nebyl příklep udělen, správce daně uhrazenou dražební jistotu vrátí bez zbytečného odkladu po ukončení dražby, nejpozději do 30 dnů ode dne ukončení dražby. V případě, že dražitelé podali proti rozhodnutí o udělení příklepu odvolání, vrátí jim správce daně dražební jistotu bez zbytečného odkladu po právní moci rozhodnutí o odvolání, nejpozději do 15 dnů ode dne právní moci rozhodnutí o odvolání (§ 224 daňového řádu).

Vydražitelem složená dražební jistota se započte na úhradu vydražené věci (§ 222 odst. 2 daňového řádu).

4. Způsob a lhůta úhrady nejvyššího dražebního podání:

Vydražitel je povinen uhradit nejvyšší podání **do 30 dnů** ode dne právní moci rozhodnutí o udělení příklepu, a to v hotovosti v pokladně shora uvedeného správce daně v pokladních hodinách, tj. v pondělí nebo ve středu, v době od 8.00 do 16.00 hod. nebo platbou na účet shora uvedeného správce daně:

předčíslí - číslo/ kód banky: **35-77626511/0710**,
IBAN: CZ10 0710 0000 3500 7762 6511, BIC: CNBACZPP,
variabilní symbol: **rodné číslo nebo IČ vydražitele**, konstantní symbol: **1148**
(§ 222 odst. 3 daňového řádu).

Správce daně může prodloužit lhůtu k úhradě nejvyššího dražebního podání na základě žádosti vydražitele podané před uplynutím stanovené lhůty k úhradě tohoto dražebního podání, a to nejvýše o 30 dnů; takto prodlouženou lhůtu nelze dále prodloužit ani navrátit v předešlý stav (§ 226 odst. 1 daňového řádu).

Marným uplynutím lhůty k úhradě nejvyššího dražebního podání stanovené v dražební vyhlášce, nebo lhůty prodloužené podle § 226 odst. 1 daňového řádu, se rozhodnutí o udělení příklepu zrušuje. Vydražitel, který neuhradil nejvyšší podání včas, je povinen nahradit správci daně náklady opakované dražby a škodu, která vznikla tím, že neuhradil nejvyšší dražební podání, a bylo-li při opakované dražbě dosaženo nižšího nejvyššího podání, i rozdíl na nejvyšším dražebním podání; na náhradu se započte jím složená dražební jistota (§ 226 odst. 2 a § 227 odst. 1 daňového řádu).

5. Předpoklady, za kterých vydražitelé mohou vydražené předměty převzít a za kterých se stanou jejich vlastníky:

Vydražitel je oprávněn převzít vydražené nemovité věci s příslušenstvím dnem následujícím po doplacení nejvyššího podání (§ 177 odst. 1 daňového řádu s použitím § 336l odst. 1 o.s.ř.).

Vydražitel se stává vlastníkem vydražené nemovité věci s příslušenstvím, nabylo-li rozhodnutí o příklepu právní moci a zaplatil-li nejvyšší podání, a to ke dni vydání rozhodnutí o udělení příklepu (§ 177 odst. 1 daňového řádu a § 336l odst. 2 o.s.ř.).

Po právní moci rozhodnutí o udělení příklepu správce daně vyrozumí příslušný katastrální úřad o tom, že byly splněny podmínky pro přechod vlastnictví předmětné nemovité věci na vydražitele (§ 222 odst. 5 daňového řádu). Vkladové řízení ve věci zápisu vzniku vlastnického práva do katastru nemovitostí může být zahájeno pouze na návrh podaný účastníkem řízení. Účastníkem řízení o povolení vkladu je ten, jehož právo vzniká, mění se nebo se rozšiřuje, a ten, jehož právo zaniká, mění se nebo se omezuje [§ 13 zákona č. 256/2013 Sb., o katastru nemovitostí (katastrální zákon)], správce daně proto není oprávněn podat návrh na zahájení vkladového řízení ve věci zápisu vlastnického práva pro vydražitele do katastru nemovitostí (§ 14 odst. 2 katastrálního zákona).

O výtěžku dražby bude provedeno rozvrhové řízení (§ 228 až § 232 daňového řádu). Dnem právní moci rozhodnutí o rozvrhu zanikají zadržovací a zástavní práva, věcná břemena, výměnky a nájemní a pachtovní práva váznoucí na předmětu dražby (to neplatí u věcných břemen, výměnků a nájemních a pachtovních práv, o nichž bylo rozhodnuto, že nezaniknou, a u věcných břemen, výměnků a nájemních a pachtovních práv, za něž byla poskytnuta vydražiteli náhrada) a další práva a závady spojené s předmětem dražby (§ 231 odst. 1 daňového řádu).

Zemědělský pacht, za něž nebyla poskytnuta vydražiteli náhrada, zaniká koncem pachtovního roku, ve kterém se dražba uskutečnila (§ 231 odst. 2 daňového řádu).

Prodejem spoluvlastnického podílu nezanikají věcná břemena váznoucí na celém předmětu dražby a ani zástavní právo, ledaže by zatěžovalo pouze prodávaný spoluvlastnický podíl (§ 231 odst. 3 daňového řádu).

Přechodem vlastnictví k předmětu dražby na vydražitele zanikají předkupní práva a výhrada zpětné koupě k předmětu dražby, nejde-li o zákonné předkupní právo (§ 197 odst. 1 daňového řádu).

6. Výzva k uplatnění práv nepřipouštějících provedení daňové exekuce:

Každý, komu svědčí k předmětu dražby právo, které nepřipouští provedení daňové exekuce, se vyzývá, aby jej uplatnil u shora uvedeného správce daně a aby takové uplatnění prokázal nejpozději do zahájení dražby, jinak k jeho právu nebude při provedení daňové exekuce přihlíženo [§ 179 a § 195 odst. 2 písm. h) daňového řádu].

7. Výzva k uplatnění pohledávek podle § 195 odst. 2 písm. i) daňového řádu:

Věřitelé z pohledávek zajištěných zadržovacím nebo zástavním právem nebo zajišťovacím převodem práva váznoucím na předmětu dražby, pro které není vedena tato daňová exekuce, se vyzývají, aby své pohledávky uplatnili přihláškou u shora uvedeného správce daně a prokázali je příslušnými listinami, a to nejpozději do zahájení dražby, jinak správce

daně návrh na přihlášení pohledávky odmítne [§ 197 odst. 2 a 3, § 195 odst. 2 písm. i) daňového řádu].

K pohledávkám zajištěným zadržovacím nebo zástavním právem nebo zajišťovacím převodem práva váznoucím na předmětu dražby, které nebyly uplatněny výše uvedeným způsobem, se nepřihlíží [§ 195 odst. 2 písm. i) daňového řádu].

Oprávněný z exekuce přerušené podle jiného právního předpisu se může přihlásit a prokázat příslušnými listinami nejpozději do zahájení dražby, jinak správce daně návrh na přihlášení odmítne. K přihláškám, které nebyly uplatněny výše uvedeným způsobem, se nepřihlíží [§ 197 odst. 2 a § 195 odst. 2 písm. i) daňového řádu].

Jiné daňové pohledávky vůči dlužníkovi, než pro které je daňová exekuce vedena, může správce daně, které vede exekuční řízení, nebo jiný správce daně přihlásit k uspokojení z rozvrhu výtěžku dražby, nejpozději však do zahájení dražby (§ 197 odst. 4 daňového řádu).

8. Upozornění:

Každý, kdo uplatňuje k předmětu dražby předkupní právo nebo výhradu zpětné koupě, je povinen prokázat toto právo správci daně nejpozději do dne předcházejícímu dni zahájení dražby.

Jsou-li předkupní právo nebo výhrada zpětné koupě prokázány, může je osoba, které svědčí, uplatnit jen v dražbě jako dražitel. Přechodem vlastnictví předmětu dražby na vydražitele tato práva zanikají, nejde-li o zákonné předkupní právo (§ 197 odst. 1 daňového řádu).

Poučení:

Dražít nesmí:

a) daňový exekutor, licitátor a další úřední osoby správce daně, který dražbu nařídil, dlužník a manžel dlužníka nebo jejich zástupci a dále ti, jimž jiný právní předpis brání v nabytí věci, která je předmětem dražby [§ 201 písm. a) daňového řádu],

b) vydražitel předmětu dražby, který je znovu dražen z toho důvodu, že tento vydražitel neuhradil ve stanovené lhůtě nejvyšší dražební podání [§ 201 písm. b) daňového řádu].

Z účasti na dražbě je vyloučen také znalec, který byl správcem daně ustanoven k ocenění předmětu dražby a toto ocenění také provedl [§ 201 písm. a) a § 77 daňového řádu].

Dražební vyhláška se neodůvodňuje. Proti tomuto rozhodnutí nelze uplatnit opravné prostředky (§ 195 odst. 5 daňového řádu).

Ing. Roman Petr
ředitel sekce